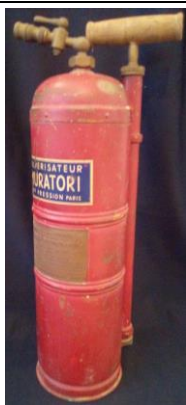




Egypte... Statue de couple

Date de création/fabrication : Ramsès II ; Séthi I (attribution d'après style) (-1294 / -1213)

Lieu de découverte : région de Thèbes (Haute Égypte)
Probablement Karnak d'après l'iconographie et la nature du texte



Pulvérisateur MURATORI

Description :

La maison Muratori à Paris a fabriqué un grand nombre de modèles de pulvérisateur de jardin. Les cuves étaient en cuivre parfois recouvert d'une couche d'étain, parfois peint en rouge ou vert.

Pulvérisateur long avec un corps cylindrique et dont le système de pulvérisation est situé sur le dessus de l'objet. Sur le devant, deux étiquettes servant à identifier l'objet. La poignée, placée au-dessus d'un tuyau ou tube métallique, est située derrière l'objet.

Fonctionnement : Il s'agit de soulever la poignée et la redescendre pour actionner son utilisation à la manière d'une pompe.

Inscriptions :

Sur le devant de l'objet : « Pulvérisateur Muratori a Hte pression Paris »

Pulvérisateur à l'usage des agriculteurs ou autres usagers. Cet appareil à pression et à jets projetés sert à traiter la vigne, les pommes de terre, arbres et plantes. Il est également utilisé pour le blanchiment et la désinfection. Le liquide à l'intérieur subit une forte pression grâce à la pompe manuelle et va se transformer en gouttelettes qui seront projetées par le tuyau.

Celui-ci est utilisé à la main en le tenant par le tuyau métallique. D'autres appareils Muratori ont été conçus pour les maintenir dans le dos et faciliter son usage.

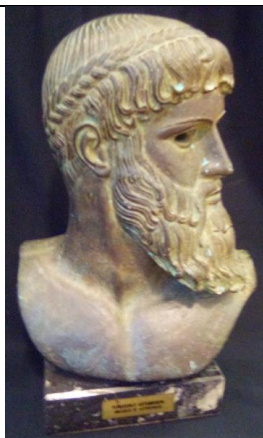


Balancier décoratif

Le balancier décoratif est un objet avec un mécanisme intégré qui fait basculer automatiquement une pièce d'un côté d'un axe pendant une certaine durée sans la toucher à l'aide d'un contrepoids de l'autre côté. Cette pièce basculante peut se présenter sous différentes formes comme un oiseau qui prend son bain, un pêcheur qui attrape un poisson ou une pirogue qui suit le mouvement des vagues. Le but est de rendre le mouvement automatique (de l'oiseau, du pêcheur ou de la pirogue) le plus naturel possible.

Ici, le personnage est un chasseur. Dans les estaminets des Flandres, le patron installait le balancier au bord d'une table quand l'heure de la fermeture approchait.

Quand le balancier était arrêté, c'est qu'il était l' « heure de se tirer ».



Tête de Poséidon

Musée Archéologique National - Athènes, Grèce.

Poséidon est le dieu de la mer et des océans, ainsi que l'« ébranleur du sol » — dieu des tremblements de terre et des sources dans la religion grecque antique. Il joue un rôle important dans la mythologie grecque. Il est un Cronide, l'un des fils de Cronos et de Rhéa, notamment le frère de Zeus, d'Héra et d'Hadès. Il se marie à Amphitrite mais semble néanmoins avoir eu d'autres conquêtes. Son symbole principal est le trident, qu'il reçoit des Cyclopes pendant la Titanomachie. Il est aussi symbolisé par le dauphin, et surtout le cheval mais encore le taureau.

Les Romains l'assimilent à leur Neptune.



Boite à épices en bois

Appelée aussi Tikka
Origine Inde ou Népal



Ivoire

Pointe de défense d'éléphant
Pendentif éléphant (Indochine)



Brigadier

Au théâtre, c'est avec lui que sont frappés les trois coups sur le plancher de la scène, juste avant le début d'une représentation, pour attirer l'attention du public, particulièrement quand il y a un lever de rideau.

Cette tradition, plus particulièrement française, peut venir du Moyen Âge, où trois coups, symbolisant la Trinité, terminaient les Mystères : le métier de comédien étant mal vu par l'Église, les acteurs de l'époque conjuraient les sanctions en ponctuant le premier des trois coups par « au nom du Père », le suivant par « au nom du Fils », le dernier par « et du Saint-Esprit ».

Ces trois coups pouvaient être précédés d'un roulement précipité constitué de cinq, sept, neuf (peut-être un appel aux neuf Muses de la Grèce Antique), onze (symbole possible des douze apôtres moins Judas) ou treize coups martelés rapides. Le douze étant dans sa symbolique, un nombre parfait, symbole de l'unité du théâtre.

Une autre explication fait correspondre les trois coups à trois saluts que les comédiens exécutaient avant de jouer devant la Cour : le premier vers la prétendante (côté jardin), le deuxième vers le machiniste (côté cour), et le troisième pour le public. Une dernière explication fait remonter cette tradition à la troupe de Molière qui annonçait l'arrivée du roi, de la reine et du dauphin.



Clé

Celle-ci est une clé de porte d'église



Verre gradué de curiste Vichy

Présenté dans son étui de transport en paille, osier tressée, anse en cuir



Tampon à Batik en cuivre

En Indonésie, ces tampons sont utilisés pour des impressions à la main sur de grandes bandes de tissus en coton.

Poignée métallique recouverte de bandes de tissu
La technique du tampon(ou « cap » en indonésien) rend le travail plus rapide et d'aussi bonne qualité.

Le tampon est en lui-même est une œuvre d'art présentant des petites lames de cuivre parfaitement entrelacées pour former des motifs traditionnels.

Le tampon est trempé dans la cire chaude puis appliqué avec précision directement sur le tissu.

Puis le tissu est teint, lavé pour enlever la cire.

Plus il y a de dessins, plus l'ouvrage est compliqué et long.



Garuda : La monture de Vishnu et le symbole des Rois Thaïlandais

Elle est visible partout en Thaïlande mais aussi dans toute l'Asie du Sud-Est.

Garuda, connu sous le nom de Khrut en thaï, est moitié homme moitié oiseau avec la tête, le bec, les pattes et les serres d'un aigle mais avec un torse humain et des bras ailés.

L'hindouisme le considère comme le Dieu du soleil et du ciel, un être puissant dans le ciel qui parfois descend sur terre. Dans la Thaï

Les principaux Dieux dans l'hindouisme ont leur monture quand ils voyagent. Garuda est la monture de l'un des 3 Dieux de la Trinité hindoue : Vishnu ou Phra Narai en thaï. Le rôle de Vishnu est de restaurer l'harmonie du monde en allégeant la souffrance humaine



Tapis ikat

L'ikat (de l'indonésien ikat, « attacher, nouer ») est un procédé de teinture et de tissage dans lequel le dessin est créé en teignant d'abord le fil de trame, ou le fil de chaîne, de toutes les couleurs qui vont y figurer, à des intervalles très précis, de sorte qu'au moment du tissage les éléments du dessin se créent par la juxtaposition des parties du fil de la couleur appropriée. Par exemple, cinq ou six points jaunes de deux millimètres, à un mètre de distance l'un de l'autre sur la longueur du fil, viennent l'un au-dessus de l'autre au moment du tissage pour former l'œil d'un oiseau, et ainsi de suite pour chaque élément du dessin. En teignant le fil, les parties qu'on veut préserver d'une certaine couleur de teinture sont cachées par un fil qu'on noue sur le fil de la trame. On plonge ensuite le fil dans la teinture. On recommence pour les autres teintures. Par extension, le mot désigne également le tissu qui en résulte.

La technique de l'ikat est utilisée en Indonésie, essentiellement dans les petites îles de la Sonde, mais aussi en Amérique centrale (Guatemala, Mexique), en Amérique du Sud (Argentine, Bolivie et Équateur) et en Europe à Majorque¹. Au XIX^e siècle, les villes de Boukhara et Samarcande dans l'actuel Ouzbékistan étaient réputées pour leurs beaux ikat de soie. L'Inde, le Japon et d'autres pays d'Asie du Sud-Est ont aussi une culture d'ikat.



Ganesh

Dans l'hindouisme, Ganesh est le dieu qui supprime les obstacles.

Il est aussi le dieu de la sagesse, de l'intelligence, de l'éducation et de la prudence, le patron des écoles et des travailleurs du savoir.

Reconnaisable à sa tête d'éléphant, il est sans doute le dieu le plus vénéré en Inde, et son aura touche tout le sous-continent indien et l'Asie en général.

Il est le fils de Shiva et Pârvatî, l'époux de Siddhi (le Succès), Buddhi (l'Intellect) et Riddhî (la Richesse).



Coquillages

... Bénitier: Les bénitiers (notamment *Tridacna gigas*) figurent parmi les plus grands coquillages bivalves connus : certaines espèces peuvent dépasser 1,5 m de large, et peser plus de 250 kg. Ils sont également capables de vivre extrêmement vieux, même si la surpêche a fait disparaître une grande partie des plus beaux spécimens.

Vivant dans des eaux tropicales de l'Indo-pacifique pauvres en ressources nutritives, ils tirent un complément de nourriture d'une symbiose avec des algues (zooxanthelles) qu'ils hébergent dans leur manteau.

En Europe, de gigantesques coquilles de ces mollusques furent utilisées comme bénitiers dès la Renaissance, notamment dans les églises les plus riches capables de se procurer des objets venus de si loin (aucune espèce n'est répertoriée dans l'océan Atlantique).

... *Cypraea tigris* est une espèce très commune de mollusques gastéropodes marins du genre *Cypraea* (les « porcelaines »): La porcelaine tigrée adulte atteint entre 38 mm et 134 mm¹. La forme de sa coquille est ovoïde, la teinte de fond est blanche à crème avec des taches brunes dont l'intensité des teintes, les dimensions des taches ainsi que leur répartition sont variables d'un individu à l'autre.

La cyprée tigrée est présent dans les eaux tropicales de la région Indo-Pacifique, soit des côtes orientales de l'Afrique à Hawaï. Cette espèce vit plutôt sous les eaux des barrières de corail entre 10 et 40 mètres de profondeur. Son habitat est menacé par le braconnage et la pêche à la dynamite.

Ce mollusque a une activité nocturne. C'est un omnivore qui se nourrit à l'âge adulte de corail, de divers invertébrés, d'algues et cadavres dont elle vient à bout avec sa langue râpeuse appelée radula. Au stade juvénile, il se nourrit d'algues.



Plaque d'impression en bois pour tissu ou papier



Oiseau « dodo »

Le Dronte de Maurice, plus connu sous le nom de dodo est une espèce de grand oiseau de l'île Maurice. Apparenté aux pigeons et appartenant à la famille des raphidés, le dodo vivait dans les forêts ou dans les plaines. Il mesurait environ un mètre pour une masse moyenne de 10,2 kilogrammes.

Oiseau incapable de voler, il a été découvert sur l'île Maurice dans les années 1590 et a été déclaré éteint moins d'un siècle plus tard, en 1681.

Il est le symbole de l'extinction animale causée par l'être humain.

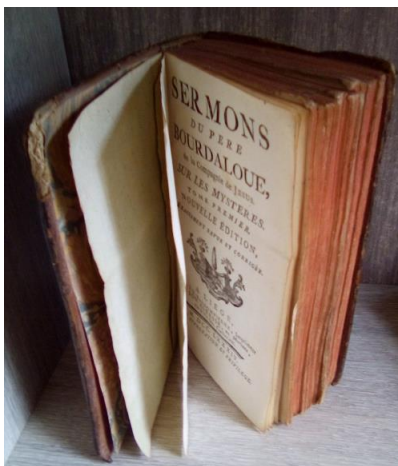


Masque articulé du singe dans la danse Kecak

Le Kecak (prononcé « Ketchak ») prend ses racines dans le sanghyang, une danse d'exorcisme induisant la transe. La pièce représente une bataille du Ramayana et est exécutée par un cercle d'au moins 150 artistes. Vêtus de vêtements à carreaux, ils chantent de manière ininterrompue le distinctif « chak-a-chak-a-chak » et font des mouvements synchronisés autour des différents protagonistes de l'histoire qui interviennent au centre, entourés par le chœur. L'apogée de l'accompagnement qui va crescendo coïncide avec la victoire lors du combat.

Ce spectacle est atypique car dépourvu d'accompagnement instrumental. La pulsation est assurée par un des chanteurs du chœur. Il raconte l'épisode où les singes aident le prince Rāma à battre le démon Ravana pour récupérer sa femme Sītā kidnappée par ce dernier. Au centre du cercle, le Vanara, un singe

<https://youtu.be/DAnb7-ueGv0>



Sermons de Louis Bourdaloue, mort en 1704

Ce célèbre prédicateur jésuite, qui fait ses débuts à Saint-Paul dans le Marais, en 1669, enflamme l'église avec ses sermons passionnés.

Mais ils sont interminables. Et ces dames, à un moment donné, sont prises d'un petit besoin pressant. Elles devaient se retenir, se retenir... si elles ne voulaient pas s'absenter et rater ses discours passionnants.

Sauf avec le bourdaloue. Un pot-de-chambre allongé et portatif, réservé exclusivement à leur usage.



Fossile d'oursin (Brésil)

Les oursins fossiles sont des oursins fossilisés, mais aussi tous les échinodermes et les micrasters à l'état fossile.

Certains oursins sont des fossiles vivants car ils vivent encore tout en existant aussi à l'état fossilisé.



Massacre de chevreuil

Si les animaux empaillés ont longtemps eu le vent en poupe, ce n'est plus tellement le cas dans les cabinets de curiosités contemporains. Aujourd'hui, on leur préfère les trophées de chasse ou massacres, notamment les têtes de chevreuil et de cerf.



Pyrite de fer

La pyrite est un minéral jaune doré au lustre métallique brillant. La composition chimique est le sulfure de fer (FeS_2). La pyrite est le minéral sulfuré le plus commun, elle se forme à des températures élevées et basses et se produit habituellement en petites quantités dans les roches ignées, métamorphiques et sédimentaires dans le monde entier.

La pyrite est en fait très commune, si commune en fait, que les géologues considèrent généralement qu'il s'agit d'un minéral omniprésent

Les Grecs ont utilisé Pyrite pour allumer des feux parce qu'il crée des étincelles lorsqu'ils sont frappés contre un matériau solide. Par conséquent, il a été nommé d'après le mot grec «Pyr» qui signifie «feu».



Chauffe-pieds en bois et métal

Autrefois, c'était une petite boîte métallique dont le couvercle percé laissait passer la chaleur des braises tirées d'un feu de bois et manipulées avec une pelle à couvot.

On posait les pieds dessus, puis on se recouvrait les jambes d'une couverture pour que la chaleur monte également le long des jambes.

Ici, c'est un modèle de chaufferette en bois à l'extérieur et doublé de fer à l'intérieur, qui devait contenir un récipient en fonte, en fer, en laiton ou cuivre, dans lequel étaient déposées les braises.



Astrolabe

Ancien instrument de mesure des positions des astres. Il a permis la navigation en mer avant l'invention du sextant. Il a été inventé par Hipparque, un savant grec du lie siècle av. J.-C.. Mais ce sont les astronomes et astrologues arabes qui ont rendu cet instrument d'un usage courant au VIIe siècle.



Cuillère en bois pour mouler le beurre



**Boite entomologiste avec papillons
Reproduction d'un papillon**



Trois canards empaillés

On les appelle souvent « animaux empaillés » car à une époque, la paille était utilisée pour le rembourrage permettant de s'approcher de la forme originelle de l'animal.

De nos jours, on utilise plutôt le terme d'animal naturalisé, travail réalisé par le « taxidermiste » (du grec « taxis » : arrangement-forme et « derme » : peau).

Ces « objets de décoration »- qui peuvent aujourd'hui ne pas être du goût de tout le monde - ont été à une époque de bons outils scientifiques pour mieux connaître les animaux, la nature et aussi pour vulgariser les connaissances.



Ancien nécessaire de manucure avec quelques objets de couture

A voir surtout pour les manches d'ivoire et de nacre



Œuf de licorne

Nous aurions dû présenter une corne de licorne, pièce maîtresse des cabinets de curiosités !

En réalité, elle appartenait au narval, un cétacé arctique bien réel. Ce qu'on prenait pour une corne torsadée est en fait une excroissance de l'incisive supérieure gauche traversant la lèvre supérieure des narvals mâles. Ici, elle a été montée sur le crâne d'un autre animal. dans des meubles spéciaux appelés « cabinets » des collections d'objets étranges. Avec deux objectifs : percer les mystères de la nature, mais aussi faire montre de leur faste à travers des pièces uniques et merveilleuses.



Œuf de dragon

Une « fake news » de la Renaissance.

Cabinet de curiosité, Hymne au dragon couché, Victor Segalen, 9 avril 2020

Le Dragon couché : le ciel vide, la terre lourde, les nuées troubles ; soleil et lune étouffant leur lumière : le peuple porte le sceau d'un hiver qu'on n'explique pas.

Le Dragon bouge : le brouillard aussitôt crève et le jour croît.

Une rosée nourrissante remplit la faim. On s'extasie comme à l'orée d'un printemps inespérable.

Le Dragon s'ébroue et prend son vol : à Lui l'horizon rouge, sa bannière ; le vent en avant-garde et la pluie drue pour escorte. Riez d'espoir sous la crépitation de son fouet lancinant : l'éclair. Hé ! Las ! hé, Dragon couché ! Enspirale ! Héros paresseux qui sommeille en l'un de nous, inconnu, engourdi, irrévélé,

Voici des figues, voici du vin tiède, voici du sang : mange et bois et flaire : nos manches agitées t'appellent à grands coups d'ailes.

Lève-toi, révèle-toi, c'est le temps. D'un seul bond saute hors de nous ; et pour affirmer ton éclat, Cingle-nous du serpent de ta queue, fais-nous malades au clin de tes petits yeux, mais brille hors de nous, -- oh ! brille !



Collection d'insectes

Ici, la mouche

Tableau de Virginie Chapel (2021)



Petits paravents à main

Ils servaient ux femmes à se protéger de la chaleur du feu de cheminée mais aussi à bavarder entre elles sans être entendues.



Mouchoir éducatif

Le mouchoir peut avoir plusieurs usages dont celui d'instruire celui qui s'en sert, particulièrement à une époque où la majorité des gens étaient analphabètes :

- Comment se soigner
- Comment entretenir son potager

Mais aussi, comment être un bon militaire

A ce sujet voir cet article du Monde https://www.lemonde.fr/m-styles/article/2012/11/28/le-mouchoir-qui-dit-tout_1797074_4497319.html mais surtout, rendez-vous au Château de Martainville-Epreville, Musée des traditions normandes, pour y découvrir leur collection de mouchoirs.



Hippocampe

L'hippocampe est l'un des hôtes les plus curieux de la nature. Nageant à la verticale, ce poisson à l'anatomie excentrique évoque le profil du cheval auquel il fut maintes fois comparé et à qui il doit son nom. Si on ignore encore ses origines, il émerveille les scientifiques par ses comportements remarquables et ses particularités anatomiques.

L'hippocampe à museau court, *Hippocampus hippocampus*, est la plus ancienne espèce décrite dans le genre. Le naturaliste suédois Carl von Linné lui a donné son nom en 1758.



Coiffe indienne

Contrairement à la croyance populaire, la coiffe de guerre à plumes n'était pas du tout portée par la plupart des tribus, même si elle était authentique pour quelques-unes d'entre elles. Il existe plusieurs types de coiffures qui étaient traditionnellement portées par de nombreuses nations tribales. Presque toutes les nations tribales d'Amérique du Nord portaient une forme de coiffe.

Pour en savoir plus : <https://laboutique-amerindienne.com/blogs/blog-amerindien/la-coiffe-indienne-tout-savoir>



Pistolet d'officier de marine anglais, modèle court

Si, au début du XVIII^e siècle, les marins de la Royal Navy étaient équipés d'armes relativement disparates, la seconde moitié du siècle voit se répandre un modèle standard de pistolet de marine, dit « Sea Service », en usage de 1890 à la fin de l'époque napoléonienne.

Il était présent à Trafalgar en 1805, mais aussi pendant la seconde guerre anglo-américaine de 1812. Son canon fut réduit à neuf pouces à la fin du siècle, pour le rendre plus maniable en mêlée.

Les simples marins n'étaient pas autorisés à porter une arme à bord, les armes de bord étaient enfermées dans l'armurerie du bateau ou dans la cabine du capitaine et sorties et distribuées uniquement avant le combat.

Ce pistolet est fabriqué en bronze pour la marine, moins sujet à la corrosion de l'environnement marin



Fossiles trouvés à Sotteville

Avec ces vertigineuses falaises blanches, la côte d'Albâtre est le paradis du chasseur d'oursins fossiles. La craie en recèle un grand nombre, souvent sous la forme de silex.

Il suffit de baisser les yeux pour scruter le cordon de galets et la récolte est assurée !



Rouleau de piano mécanique

Un rouleau de piano pneumatique est un support d'enregistrement permettant d'actionner un piano mécanique.

C'est une bande de papier perforée dont les trous représentent les notes ainsi que d'autres données de contrôle grâce à la position et la longueur des perforations.

Ces rouleaux peuvent être rejoués avec un appareil de lecture appelé « flûte de pan », dont les premiers modèles disposaient de 58 trous, puis étendu à 65, et enfin à 88 trous : un pour chaque touche du piano et mécanismes annexes, pédales etc.

Quand les perforations passent devant les trous, les notes correspondantes sont jouées ou les pédales actionnées. Les pianos pneumatiques à 65 et 88 trous ont coexisté concurremment et certains modèles étaient équipés d'une « flûte de pan » de lecture à deux rangées de trous permettant la lecture des deux types de rouleaux.

Le rouleau de piano pneumatique a été le premier média qui pouvait être produit et copié industriellement et a permis de diffuser rapidement et facilement de la musique.



Tissu de soie d'Indochine

L'Indochine importait pour ses propres besoins jusqu'en 1929 entre 3 000 et 4 000 q. de soieries chinoises par an, près de moitié de plus en poids que sa propre production de soie, qui est de l'ordre de 2 500 q.

Pour aller plus loin, lire la revue Persée: *La soie en Indochine*, François Herbette in. *Annales de géographie* Année 1932 230 pp. 167-176
https://www.persee.fr/docAsPDF/geo_0003-4010_1932_num_41_230_10931.pdf (11 pages)

Herbier



Collection d'échantillons végétaux séchés

puis disposés sur des feuilles de papier, sous forme de « planches ». Il peut avoir un thème particulier (herbier de fougères, de mousses, ou de plantes d'une région donnée...).

Chaque échantillon est identifié par une étiquette qui comporte plusieurs informations obligatoires : noms scientifique et commun de la plante, nom du récolteur, date et lieu de récolte. D'autres informations peuvent aussi apparaître.

L'inventeur de l'herbier serait Luca Ghini (1500-1556), botaniste italien et professeur de botanique à Bologne. Son herbier de 300 plantes n'a pas été conservé. Un des plus anciens est probablement celui de Félix Platter (1536-1614), médecin à Bâle.

John Falconer (16^{ème} siècle) est probablement le premier Britannique à utiliser la méthode de séchage de plantes pour réaliser des herbiers mise au point par Luca Ghini.

Muséum national d'histoire naturelle de Paris <https://www.mnhn.fr/fr/collections/ensembles-collections/botanique/herbiers-historiques>
Muséum d'histoire naturelle de Rouen, exposition « *L'herbier secret de Giverny, Monet et Hoschedé en botanistes* », 2020
<https://museumderouen.fr/fr/expositions/l-herbier-secret-de-giverny-monet-et-hoschede-en-botanistes>



Masque africain

Pour les sociétés africaines animistes, il était important de pouvoir communiquer avec les forces invisibles par des pratiques rituelles. Le masque intervenait donc dans le culte des ancêtres (masques teintés de kaolin), les rites funéraires (masques de funérailles), les rites d'initiation (passage de l'adolescence à l'âge adulte), de fertilité (terre nourricière), la protection des semences et des récoltes, de la chasse... Leur rôle était primordial pour le bon fonctionnement de la société car ils intervenaient dans toutes les étapes marquantes de la vie de la communauté (rites de passage de l'adolescence à l'âge adulte par ex) et servaient aussi à conjurer les forces nuisibles présentes dans une nature environnante difficile voire hostile.

Ce support rituel n'était pas un simple objet « esthétique » mais bien un objet « sacré » porteur de sens avec une fonction particulière.

Le sculpteur n'était pas choisi au hasard ni le lieu où il l'avait fabriqué avant de passer entre les mains du devin qui lui aura attribué sa force sacrée. Les rites pour honorer les divinités ou les ancêtres pouvaient alors commencer afin de mettre leurs pouvoirs au service des mortels.

Les masques « sortent » ou « dansent » lors de cérémonies importantes (encore de nos jours) et sont généralement complétés par de longs vêtements de fibres végétales, feuilles ou plumes qui habillent le danseur.

D'un pays à l'autre, d'une ethnie à l'autre, le masque africain se distingue par sa forme, sa couleur ou sa fonction :

masques anthropomorphes (apparence humaine)

masques zoomorphes (apparence animale)

masques heaume (casque)

masques cimiers (porté sur le haut de la tête)

masques planches...

Les masques Baoulé et Sénoufo de Côte d'Ivoire, masque Punu du Gabon, masque Koulango du Burkina-Faso....



Lanterne de tranchée pliable Montjardet

La lanterne à bougie Monjardet modèle 1910 est une lanterne pliante en fer blanc de section triangulaire faisant partie du packaging du poilu. Elle est fournie avec un étui de transport en toile et deux bougies de suif.

La diffusion de la lumière était assurée sur deux des trois faces par une plaque de verre renforcée d'une plaque de mica. Le port de l'objet est possible grâce à deux anses latérales en fer, rétractables et superposables, situées sur l'un des côtés, ainsi qu'à une poignée métallique située sur la partie supérieure de l'objet. Un bouchon à pas de vis, sous la lanterne, permet le remplacement de la bougie consumée.

Cette lanterne pouvait aussi s'acheter par correspondance en la commandant sur le catalogue de la Manufacture d'Armes et Cycles de St-Etienne.



Pompe pour laver les voitures hippomobiles



Briquets

A droite, briquet à bande d'amorces avec inscription « Décret et Autorisation Ministériels 1896 »

C'est l'ancêtre du briquet à pierre Auer. Les Poilus l'ont utilisé mais rapidement abandonné à cause de l'humidité. Modèle français à bouton poussoir sur le côté (le modèle allemand possède un anneau à tourner)

Le fait d'appuyer sur le bouton du côté ouvre le capot du briquet qui entraîne l'amorce et fait baisser le marteau qui tape sur la pastille explosive et provoque l'étincelle qui allume la mèche essence.

Un petit peu d'histoire des briquets :

<https://www.reconstit.fr/2020/05/01/les-briquets-en-reconstitution-historique/>



Coupe papier

Il a été offert au Général (voir ci-dessous) par des soldats de sa compagnie et fabriqué à partir d'une balle, 1917

Manchettes et galons de Général datant de la 1^{ère} Guerre mondiale



La broderie d'or ou broderie au fil d'or est un type de broderie artisanale, choisi en Europe principalement pour des usages militaires, ecclésiastiques ou diplomatiques.

La broderie au fil de métal, d'or ou d'argent, est considérée comme un artisanat spécial¹, différent de la broderie polychrome en soie. Les artisans brodeurs d'or étaient considérés comme de grands manufacturiers. Depuis des siècles ils étaient spécialisés dans la broderie héraldique des drapeaux, les parements de première classe pour les églises et les uniformes des courtisans. Les ateliers étaient surtout des artisanats familiaux², avec des maîtres de broderie de père en fils.

Depuis le 17^e siècle, la ville de Rochefort est le berceau d'un artisanat bien particulier : la broderie au fil d'or. L'histoire de cet art est entièrement liée à celle de la ville-arsenal où travaille aujourd'hui l'une des dernières représentantes de ce métier d'exception. <https://www.broderieor.com/10-broderie-militaire.html>

Découvrir cette technique <https://www.nonarrativelines.com/broderie-or/>

L'atelier-musée des Grenadières (42) <https://www.grenadieres.com/latelier-musee/>

Fusil en bois de bataillon scolaire,



Il a été utilisé après la guerre de 1870 et était destiné aux garçons afin d'apprendre le maniement des armes en vue de préparer la revanche ! C'est un fusil de maniement destiné uniquement à l'ordre serré, aux exercices de visée et au maniement d'armes.

Selon les moyens de la commune il est entièrement en bois, en bois et fonte, ou est un « Gras » modèle réduit de belle facture.

A découvrir dans les collections du Musée national de l'Éducation (Rouen)

<https://www.reseau-canope.fr/musee/collections/fr/museum/mne/fusil-des-bataillons-scolaires/35c371e8-53f1-4cea-8e7b-1a703193399a>

Mais il existait un autre type de fusil scolaire. C'est un fusil de tir réduit copiant le « Gras ». Il ne reçoit jamais de baïonnette, n'en possède jamais le tenon. Ces fusils étaient stockés dans les locaux de la gendarmerie locale avec leurs munitions. Quand l'instituteur ou l'instructeur souhaitait faire une séance de tir au niveau de l'école, il percevait le tout. La cartouche est du 11 mm « Gras » de tir réduit, balle de plomb sphérique et charge réduite.

Douille d'obus allemande, calibre 33, fabriquée à Polte Magdeburg, 1917 et Panier d'osier pour le transporter

